



ПАРИТЕТ-К
ПРОИЗВОДСТВО СЕЙФОВ

04050, Украина, г. Киев, ул. Глыбочицкая, 17, корп. 2

Телефон: (+380 44) 461-97-17, 531-91-00

Факс: (+380 44) 531-91-01

[http:// www.paritet-k.com.ua](http://www.paritet-k.com.ua)

e-mail: office@paritet-k.com.ua



СЕЙФЫ КАССОВЫЕ БРОНИРОВАННЫЕ

CL II

II класс устойчивости ко взлому

ПАСПОРТ

СОДЕРЖАНИЕ

1. Назначение изделия	1
2. Технические характеристики	1
3. Комплектность	2
4. Указание мер безопасности	2
5. Устройство	3
6. Руководство по эксплуатации	3
7. Хранение, упаковка, транспортирование	6
8. Гарантии изготовителя	6
9. Свидетельство о премке и продаже	7

1. НАЗНАЧЕНИЕ

1.1. Совместно с дополнительными охранными системами СЕЙФ КАССОВЫЙ БРОНИРОВАННЫЙ "CL II" (далее по тексту - сейф) предназначен для обеспечения сохранности ценностей и предотвращения несанкционированного доступа к ним.

1.2. Сейф соответствует требованиям ДСТУ 4012-1:2005 и может использоваться в банках для хранения ценностей.

1.3. Сейф соответствует требованиям технических условий ТУ У 28.7-21488112.001-2001.

1.4. Эксплуатация сейфа допускается при температуре от плюс 5 до плюс 45°C и относительной влажности не более 80% при температуре 25 °С.

1.5. Сейф пригоден к эксплуатации в помещениях, в которых исключается присутствие химически активных веществ, дисперсных абразивных материалов, открытой влаги, грибковой плесени, пыли, а также прямое воздействие солнечного света и резкие перепады температур.

2. ТЕХНИЧЕСКИЕ ХАРАКТЕРИСТИКИ

МОДЕЛЬ	НАРУЖНЫЕ РАЗМЕРЫ, мм			ВНУТРЕННИЕ РАЗМЕРЫ, мм			МАССА, кг	ОБЪЁМ, л
	Высота	Ширина	Глубина	Высота	Ширина	Глубина		
CL II.60	600	500	500	502	420	363	145	77
CL II.68	672	500	500	574	420	363	165	88
CL II.90	922	500	500	824	420	363	224	126
CL II.120	1182	500	500	1084	420	363	282	165

Модели предусматривают систему запирания:

- одним ключевым замком (К);
- двумя ключевыми замками (К.К);
- одним ключевым и одним кодовым замками (К.С).
- одним электронным замком (Е).
- одним ключевым и одним электронным замком (К.Е).

7. ХРАНЕНИЕ, УПАКОВКА, ТРАНСПОРТИРОВАНИЕ

7.1. Изделие до введения в эксплуатацию должно храниться в упаковке предприятия изготовителя при температуре окружающего воздуха от 5 °С до 40 °С и относительной влажности не более 80% при температуре 25 °С.

Хранение изделия без упаковки допускается при температуре окружающей среды от 10 °С до 35 °С и относительной влажности воздуха не более 80% при температуре 25 °С.

При хранении изделий в таре предприятия-изготовителя количество рядов для складирования по высоте не должно превышать двух.

В атмосфере помещений для хранения не должно быть пыли, паров кислот и щелочей, агрессивных газов и примесей других веществ, вызывающих коррозию металлов и разъедающих декоративное покрытие.

7.2. Изделие может транспортироваться всеми видами крытых транспортных средств (железнодорожным, автомобильным, авиационным, водным транспортом в трюмах).

7.3. Предельные условия транспортирования и требования к упаковке согласно ТУ У 28.7.21488112.001-2001.

7.4. Категорически запрещается пользоваться ручкой сейфа при проведении погрузочно-разгрузочных и монтажных работ.

8. ГАРАНТИИ ИЗГОТОВИТЕЛЯ

8.1. Предприятие-изготовитель гарантирует исправную работу сейфа при соблюдении условий эксплуатации, транспортирования и хранения, изложенных в настоящем паспорте.

Потребитель лишается права на бесплатное гарантийное обслуживание при любом изменении конструкции сейфа, а также эксплуатации и хранении, не предусмотренных настоящим паспортом.

8.2. Гарантийный срок эксплуатации 36 месяцев со дня продажи через официальных представителей предприятия-изготовителя.

8.3. Гарантийный ремонт осуществляет предприятие-изготовитель при предъявлении настоящего паспорта и при наличии на нем даты продажи, штампа и подписи продавца.

8.4. Бесплатное гарантийное обслуживание производится при условии того, что пломба двери владельцем не нарушена.

8.5. Гарантийные обязательства распространяются только на дефекты материалов, комплектующих и производства.

8.6. Предприятие-изготовитель не несет никакой ответственности за сохранность содержимого сейфа.

8.7. Срок службы сейфа 10 лет.

5. УСТРОЙСТВО

Общий вид сейфа с обозначением составных частей и органов управления.



Рис. 1

6. ЭКСПЛУАТАЦИЯ И ОБСЛУЖИВАНИЕ

6.1. ПОДГОТОВКА К РАБОТЕ И ПОРЯДОК РАБОТЫ

6.1.1. Подготовка к работе.

Снимите защитную смазку с хромированных и никелированных деталей сухой ветошью.

Сейф поставляется с запортой на замки дверь. Для начала эксплуатации сейфа откройте замки.

6.1.2. Порядок работы с сейфом, оснащенным ключевыми замками.

Открытие сейфа. Соответствующими ключами отоприте ключевые замки 4, 5. Поверните рукоятку 8 по часовой стрелке до упора (положение б) и, плавно потянув на себя, откройте дверь.

Заккрытие сейфа. Закройте дверь. Поверните рукоятку двери 8 против часовой стрелки до упора (положение а), запирайте соответствующими ключами замки 4, 5. Ключ в замок вставляется только в одном положении. В открытом положении ключ из замка не вынимается. Не прикладывайте больших усилий при вставке и повороте ключа, это может привести к поломке замка или ключа.

Ручку 8 поворачивайте плавно, исключая удары и рывки.

6.1.3. Порядок работы с сейфом, оснащенным комбинационными замками.

Открытие сейфа. Откройте кодовые замки 6, 7, предварительно изучив инструкцию по эксплуатации комбинационного замка. Поверните рукоятку 8 по часовой стрелке до упора (положение б) и, плавно потянув на себя, откройте дверь.

Заккрытие сейфа. Закройте дверь. Поверните рукоятку двери 8 против часовой стрелки до упора (положение а), запирайте кодовые замки 6, 7 (см. Инструкцию).

6.2. ТЕХНИЧЕСКОЕ ОБСЛУЖИВАНИЕ

6.2.1. Профилактические работы.

Не реже 1 го раза в 6 месяцев наносите на лакокрасочное покрытие автомобильную полироль на восковой основе, согласно инструкции к полироли.

Хромированные или никелированные детали регулярно, не реже 1 раза в месяц, протирайте мягкой чистой ветошью.

Периодически, не реже 1 раза в 6 месяцев, меняйте код комбинационного замка с целью повышения секретности и устранения статичности в процессе эксплуатации.

Техническое обслуживание петель: смазывание машинным маслом проводится по мере необходимости.

6.2.2. Через 3 года после приобретения сейфа необходимо провести техническое обслуживание запирающего устройства (осмотр и замена смазки). Для этого необходимо обратиться в сервисную службу.

6.2.3. Последующее техническое обслуживание следует проводить не реже, чем 1 раз в 3 года.

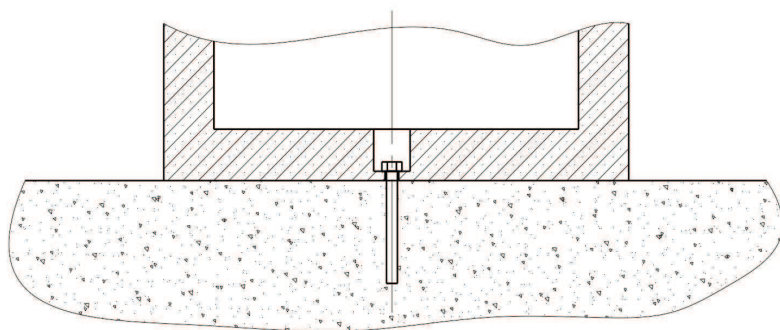
6.2.4. Техническое обслуживание силами предприятия-изготовителя оплачивает владелец сейфа.

6.3. КРЕПЛЕНИЕ СЕЙФА К ПОЛУ

6.3.1. С целью повышения надежности хранения содержимого сейфа, путем предотвращения выноса сейфа с места эксплуатации, предусмотрена возможность крепления сейфа к полу.

Сейф крепится к полу при помощи анкеров. Анкерный узел обеспечивает усилие отрыва не менее 50 кН.

Схема крепления сейфа к полу



6.4. УСТАНОВКА ДАТЧИКОВ В СЕЙФ

6.4.1. Датчики крепятся к специально предусмотренному для этого платику. Место расположения платика - левый верхний угол спереди сейфа.

6.5. ВОЗМОЖНЫЕ ОТКАЗЫ И МЕТОДЫ ИХ УСТРАНЕНИЯ

Отказ	Возможная причина	Способы устранения
1. Кодовый замок не открывается при помощи транспортного кода.	Сбой при транспортировке	Пользуясь инструкцией попытайтесь открыть замок вводя варианты кодовой комбинации близкие к транспортной. Вводите кодовые комбинации начиная с числа на 2 деления меньше и заканчивая числом на 2 деления больше указанного в инструкции кода, с шагом 0,5 деления.
2. Кодовый замок не открывается при помощи кода	1.Неправильное обращение с замком	Изучите инструкцию на замок и действуйте согласно инструкции.
	2. Вводится неверный код	Внимательно ввести правильный код.
	3. Утерян код	Необходимо обратиться в сервисную службу предприятия-изготовителя. *
3. Кодовый замок нестабильно реагирует на код	Возможное набегание ошибки при длительном использовании одного кода	Необходимо изменить кодовую комбинацию
4. Большое усилие, затрачиваемое при открывании двери, сопровождается скрипом, стуками, посторонним шумом	Отсутствие смазки, износ деталей кинематики	Необходимо обратиться в сервисную службу предприятия-изготовителя.

*Вызов представителя предприятия-изготовителя производится письменным запросом и оплачивается владельцем сейфа.

3. КОМПЛЕКТНОСТЬ

Наименование	Количество	Примечание
Сейф	1 шт.	При поставке в таре
Тара	1 компл.	
Паспорт	1 экз.	На каждый замок
Ключи ключевого замка (при оснащении ключевым замком)	2 шт.	
Ключ перекодировочный (при оснащении кодовым замком)	1 шт.	
Инструкция по эксплуатации Кодового замка (при оснащении кодовым замком)	1 экз.	
Полка (в модификациях CL II.60, CL II.68, CL II.90.) (в модификации CL II.120)	1 шт. 2 шт.	
Кронштейн для установки полки (в модификациях CL II.60, CL II.68, CL II.90.) (в модификации CL II.120)	4 шт. 8 шт.	
Анкер ЕТКО одноконусный M12x180	2 шт.	

ПРИМЕЧАНИЕ :

При поставке сейфа с запираемым отделением в комплект поставки входят 2 ключа от замка запираемого отделения.

4. УКАЗАНИЕ МЕР БЕЗОПАСНОСТИ

- 4.1. До начала эксплуатации необходимо ознакомиться с настоящим паспортом и обучить персонал работе с замком при открытой двери.
- 4.2. При подъеме, кантовании и установке запрещается пользоваться неосвидетельствованными подъемными механизмами.
- 4.3. К эксплуатации сейфа допускайте только лиц, ознакомленных с настоящим паспортом и обученных работе с замками.
- 4.4. Дверь ведите плавно во избежание нанесения травм и поломки двери.

9. СВИДЕТЕЛЬСТВО О ПРИЕМКЕ И ПРОДАЖЕ

Сейф кассовый бронированный признан годным к эксплуатации.
Изделие подвергнуто консервации и упаковке согласно
ТУ У 28.7.21488112.001-2001.

Модель.....

Замки.....

Серийный номер.....

Дата изготовления

Сборщик.....

Штамп ОТК

Продан.....
(Наименование торговой организации)

Дата продажи.....

Продавец.....
(подпись продавца)

Штамп торговой организации.....